

Le Journal municipal de la Ville de Lunel



Police municipale : un bilan 2014 positif !

Dossier spécial pages 6 & 7

| | | |
|--------------------|----|---|
| ENSEIGNEMENT | p4 | > Les TBI arrivent chez les tout-petits |
| PORTRAIT | p8 | > Denis Brotons : les traditions d'abord ! |
| POINT DE VUE | p9 | > Francine Blanc décrit une police de proximité |



lunel
www.lunel.com



p4

p3 > Édito du Maire

Une autre dimension pour l'espace des arènes

p4 - 5 > Ville

- Les TBI arrivent chez les tout-petits
- Un lundi de Pentecôte bien rempli
- Deux mois de chantier en centre-ville



p6-7

p6 - 7 > Dossier du mois

Police municipale : un bilan 2014 positif !

p8 > Portrait

Denis Brotons : les traditions d'abord !

p9 > Point de vue

Francine Blanc décrit une police de proximité



p11

p11 > Agenda

Vos rendez-vous du mois

Cette publication est un résumé de l'actualité lunelloise. Toute reproduction, par quelque procédé que ce soit, est strictement interdite. Tirages : 14 000 exemplaires.
Dépôt légal : janvier 2015 – Directeur de publication : M. le Maire de Lunel - Rédaction : Service Communication - 240 av. Victor Hugo - CS 30403 - 34 400 Lunel - www.lunel.com
mairie@ville-lunel.fr - Impression : Impact imprimerie / Distribution : Contacts - Le procès verbal intégral des séances du conseil municipal peut être consulté en mairie.



Imprimé avec des encres végétales sur du papier 100% recyclé

“Lieu central, lieu de convergence, lieu de vie, l'espace des Arènes prend une autre dimension.”



Chères Lunelloises, chers Lunellois,

Lieu central, lieu de convergence, lieu de vie, l'espace des Arènes dispose d'un grand potentiel. Il est au cœur de la ville et au cœur des Lunellois. La dimension culturelle et identitaire des Arènes San Juan est aussi très forte puisqu'elles sont le symbole de nos traditions taurines.

C'est la raison pour laquelle nous vous avons proposé, lors des élections municipales, un projet d'envergure pour donner une nouvelle dimension à l'espace des Arènes.

Nous tenons notre engagement : le concours d'architecture pour ce projet est désormais lancé. Trois cabinets d'architecture de renommée internationale ont été retenus et admis par le Conseil municipal à présenter leur offre. Le choix du lauréat sera opéré d'ici fin juin. Les premiers travaux ne devant intervenir que courant 2016.

Il s'agit de faire vivre ce lieu tout au long de l'année avec un usage plus ouvert. Nos Arènes doivent prendre une place plus importante dans la vie lunelloise. Elles sont un atout pour Lunel. Elles ne sont pas suffisamment exploitées et doivent être utilisées à un rythme plus dense et plus élargi (concerts, théâtres, événements sportifs...).

Pour ce faire, le cahier des charges prévoit notamment de couvrir les gradins, d'augmenter la capacité des places assises, de réaliser la mise aux normes en matière de sécurité et d'accessibilité, de prévoir un espace d'exposition lié à la tauromachie, de réaliser une salle polyvalente multi-usages complémentaire aux Arènes et à la salle Georges Brassens, de créer de véritables loges pour accueillir les artistes et de réhabiliter le bar – restaurant.

Le succès du concert de la Pescalune chaque année est une invitation à réussir ce projet qui donnera une belle image de notre ville, au bénéfice de l'activité économique locale mais également de l'offre en matière de spectacles et d'animations pour les Lunellois.



MAIRIE DE LUNEL
240 avenue Victor Hugo
CS 30403
34 403 LUNEL CEDEX
+33 (0)4 67 87 83 00
www.lunel.com

Claude ARNAUD
Maire de Lunel
Président de la CCPL



Les élèves sont très réceptifs face au tableau blanc interactif.

Enseignement

Les TBI arrivent chez les tout-petits

L'utilisation d'un tableau blanc interactif est expérimentée dans une classe de maternelle. Un premier pas avant une possible généralisation.

École maternelle Gambetta, classe de grande section. Les élèves de M^{me} Duchier sont rassemblés autour d'un tableau pas comme les autres : un tableau blanc interactif (TBI).

Récemment installé, cet outil est "formidable" à en croire la professeure des écoles qui l'utilise près d'une heure par jour. Elle travaille ainsi de façon collégiale sur des exercices

jusqu'alors réalisés individuellement. "Les enfants sont très réceptifs alors je me permets de créer des exercices plus interactifs, explique-t-elle. Cela m'aide aussi à déceler plus rapidement les élèves en difficulté". La réactivité est en effet le principal atout du TBI. Elle peut aussi leur montrer des images en un clic pour illustrer un mot inconnu et les initier à l'utilisation d'internet. Petit bonus : elle propose aux enfants sages d'utiliser le TBI pour faire un dessin qui sera ensuite imprimé : "C'est une récompense. Un peu le bon point de notre époque !"

Aujourd'hui, l'expérimentation s'avère concluante en maternelle. La municipalité projette donc d'équiper toutes les classes d'élémentaires et une classe par école maternelle. Un projet de 500 000 € qui serait soutenu par l'Europe et la Région. À suivre....

Subventions

Cap'Façade vous connaissez ?



Cap'Façade est un dispositif mis en place par la Ville de Lunel, l'Agence Nationale de l'Habitat (ANAH) et le Conseil départemental de l'Hérault dans le cadre du programme Opération Programmée d'Amélioration de l'Habitat (OPAH).

Ainsi, des aides vous sont octroyées pour vous permettre de rénover votre façade ou valoriser votre vitrine. Appelez le 04 67 87 83 92 ou envoyez un mail sur centreville@ville-lunel.fr.

Manifestations

Un lundi de Pentecôte bien rempli

La Pentecôte ne passe jamais inaperçue dans la cité pescalune. À cette date, de nombreuses manifestations animent le cœur de ville.

À Lunel, le lundi de Pentecôte est habituellement très animé et le 25 mai 2015 ne sera pas différent des autres années. Le programme prévu pour cette journée exceptionnelle est riche. De 8 h à 14 h, un grand marché prendra place dans le centre-ville.

Plus de 350 étals seront montés pour l'occasion. Les visiteurs se laisseront ainsi tenter par des produits de toutes sortes : bijoux fantaisie, alimentation, jouets, gadgets, vêtements...

De son côté, l'avenue Victor Hugo se transformera en ferme géante avec la Foire aux bestiaux de 8 h à 16 h. Chevaux,



moutons et autres volailles seront rassemblés pour le plus grand plaisir des petits et des grands.

Et ce n'est pas tout puisque la journée se clôturera par un concours de manades pour le 2^e souvenir Patrick Castro à partir de 16 h, aux arènes Francis San Juan.

Travaux

Deux mois de chantier en centre-ville

La municipalité a entamé la réfection du réseau d'eau potable sur le boulevard de la République et le boulevard Diderot.

Depuis la mi-avril, la Ville de Lunel travaille sur le réseau d'eau potable en reprenant les branchements en plomb non-réglementaires sur le boulevard Diderot. Deux mois de travaux sont nécessaires, avant que le Conseil départemental n'entame la réfection de la couche supérieure de la voirie courant juillet. La Ville, qui investit 150 000 € dans ces travaux, en profite également pour refaire les trottoirs du côté pair de la chaussée.

Même régime pour le boulevard de la République. La Ville reprend les branchements en plomb non-conformes. De son côté, le Conseil départemental s'occupera de la réfection de la



couche supérieure de la voirie. Aucune date précise n'a encore été annoncée pour cette réfection. Seule certitude : les travaux auront lieu pendant l'été. Pour le chantier du boulevard de la République, l'investissement municipal est de 115 000 €.



Lunel garde le cap !

Pour la 11^e année consécutive, les taux communaux des taxes foncières et taxes d'habitation n'augmenteront pas à Lunel.

Malgré la forte baisse des dotations de l'État, Claude Arnaud et son équipe municipale ont choisi de garder le cap afin de préserver le pouvoir d'achat des Lunellois.

Sécurité

Police municipale : un bilan positif en 2014



Sécurité renforcée aux abords des commerces.

L'objectif de la police municipale est de garantir la sécurité des citoyens. Ainsi, à Lunel, les effectifs sont prêts à intervenir 24 heures / 24 et 7 jours / 7. Un véritable service de proximité qui tire un bilan positif des actions menées en 2014.

À Lunel, 35 agents de police, deux gardes-champêtres, six agents de surveillance de la voie publique (ASVP), deux gardiens de parc et cinq agents administratifs effectuent un travail continu pour assurer la sécurité dans la ville et

apporter un service de qualité à ses habitants. Cela passe bien évidemment par le respect des réglementations de stationnement ou de bonne utilisation des espaces publics, mais pas seulement.

Une protection 24 heures / 24 & 7 jours / 7

Classée 23^e au niveau national par le Club Prévention-Sécurité de la Gazette des communes, la police municipale de Lunel est l'une des rares du département à assurer un travail 24 heures / 24 et 365 jours par an afin



Une sécurité améliorée grâce à la vidéoprotection.

de veiller à la sécurité de ses citoyens. Ainsi, cinq brigades de cinq agents se relayent tout au long de la journée afin d'apporter davantage d'efficacité à leurs actions. Un dispositif complété par deux brigades dites "de proximité".

Équipés d'armes à feu et de gilets pare-balles, l'ensemble de ces agents suit des entraînements obligatoires, ainsi qu'une formation au maniement des armes et aux gestes techniques professionnels d'intervention grâce à quatre moniteurs, tout au long de l'année. De quoi mener de véritables actions de prévention et de répression.

Sur l'année 2014, la police municipale a ainsi observé une diminution de la délinquance générale et notamment une baisse significative des vols de voitures (- 54,55 %*), des vols simples (-13 %*) et des tentatives de vols (- 30 %*). Outre les différentes interventions d'assistance et de secours sur la voie publique, la police municipale s'est également engagée dans la lutte pour la tranquillité et la salubrité publiques.

Des moyens performants

Pour aider les agents de police municipale dans leur travail, la municipalité les a équipés de moyens importants de radiocommunication permettant de travailler en relation directe avec les services de gendarmerie. De plus, d'ici juin 2015, on comptera, dans Lunel, 28 caméras de vidéoprotection, dont une caméra de visualisation des plaques d'immatriculation (VPI). Un agent est donc

Une opération Tranquillité vacances efficace

En 2014, sur l'ensemble des habitations surveillées lors de l'opération Tranquillité vacances, aucune n'a fait l'objet de cambriolage.

Pour profiter de ce dispositif gratuit et ouvert à tous, inscrivez-vous auprès du poste de police municipale, situé avenue Victor Hugo.

Attention, ce service n'est accessible qu'en période estivale, entre le 1^{er} juillet et le 31 août.

chargé de suivre les images afin d'assister les patrouilles, prévenir les délits ou actes de vandalisme et sécuriser les manifestations. Les enregistrements peuvent également être mis à disposition de la gendarmerie dans le cadre d'affaires judiciaires.

Un service de proximité

La police municipale remplit aussi une mission de sécurisation et de dissuasion grâce aux patrouilles pédestres et VTT. Elles sont notamment présentes aux abords des commerces. Et, l'ensemble des agents, y compris les ASVP et gardes-champêtres, veillent à la protection des enfants à l'entrée et à la sortie des écoles. Une attention toute particulière a également été portée sur les stationnements gênants, et notamment ceux pouvant mettre en danger les piétons.

La police municipale est aussi présente lors de chaque manifestation culturelle, festive ou sportive. D'importants dispositifs sont alors déployés, d'autant plus lorsqu'il s'agit de grands rassemblements tels que la fête locale ou les marchés.

En bref, la police municipale est un véritable service de proximité qui permet avant tout aux citoyens de se sentir en sécurité et d'améliorer la qualité de vie à Lunel.

* Chiffres de la police municipale.

Un accueil désormais sécurisé et accessible

L'accueil du poste de police municipale a été entièrement réaménagé. Il est désormais accessible aux personnes à mobilité réduite. L'espace a aussi été revu afin d'améliorer l'accueil du public et la sécurité des agents.

Rappelons que le poste de police vous accueille de 8 h à 12 h 30 et de 13 h 30 à 17 h du lundi au vendredi pour renouveler vos papiers d'identité, certificats d'immatriculation ou établir des attestations d'accueil.



La police assure ses patrouilles à pieds, en voiture ou en vélo.

Denis Brotons : les traditions d'abord !

Président du club taurin Goya, Denis Brotons vit pour les traditions camarguaises. Et, cette année, il célébrera les trente ans de son club. Un événement.



Depuis qu'il est jeune, Denis Brotons aime s'investir dans des associations. Tour à tour président d'un club de football, puis de Scrabble®, il est aujourd'hui président du club taurin Goya. Passionné de courses camarguaises, il était déjà très actif avec les bandes de jeunes, et notamment la bande à Loulou, et s'est donc naturellement impliqué dans la vie du club. Puis, c'est en 2011 qu'il est nommé à la présidence du Goya pour remplacer René Bruyat. Et c'est alors que l'aventure a réellement commencé.

Un anniversaire attendu

Denis Brotons a ainsi cherché à apporter de la convivialité au sein du Goya. *"Tout au long de l'année, nous organisons*

des événements, des sorties, des voyages en Espagne, des rencontres comme à la fèria de Béziers. Nous sommes également jumelés depuis 25 ans avec Les Arrigans, un club taurin landais. Et, cette année, nous préparons les 30 ans de notre club". Cet anniversaire se déroulera sur trois jours, du 7 au 9 mai 2015. Au programme : visites de manades, fèrias, corridas et courses camarguaises, bien sûr !

Des rendez-vous immanquables

Mais si Denis Brotons n'avait qu'un événement à retenir dans l'année, ce serait le village des bodegas. Pour lui, ces jours de fête sont les bienvenus. *"C'est très convivial. Tout le monde se serre les coudes et collabore pendant quatre jours. Et puis cela permet de faire rentrer de l'argent dans les caisses du club"*, ajoute-t-il, sourire aux lèvres. Autre rendez-vous marquant pour Denis Brotons : le souvenir Patrick Castro. Suite au décès de ce célèbre raseteur, le 25 septembre 2013, le club, en collaboration avec la Ville, a choisi de décerner un trophée en son hommage, lors de la course du lundi de Pentecôte. Un trophée de bronze à son effigie est alors remis aux meilleurs raseteur, animateur et taureau de l'après-midi. *"C'est une façon pour que son nom reste à jamais associé à Goya, à la Ville de Lunel et à nos arènes"*, précise-t-il.

Une jeunesse à sensibiliser

Après cette remise de trophées émouvante, qui aura lieu le 25 mai prochain, Denis Brotons participera aux journées pédagogiques les 28 et 29 mai 2015. Une sensibilisation aux traditions indispensable pour le président, mais l'engouement pour les fêtes n'est plus le même qu'à son époque : *"Après les journées pédagogiques certains enfants ramènent leurs parents aux arènes, mais il n'y a pas de suivi"*, regrette-t-il. Denis Brotons s'efforce donc de transmettre sa passion à ses proches. Père et grand-père, il implique sa famille dans la vie du club qui compte aujourd'hui 65 membres.

BRÈVES

Concert de la Pescalune

Après Julien Doré, Amel Bent ou Jenifer, c'est au tour des Fréro Delavega de se produire à Lunel. Le 15 juillet 2015, les deux chanteurs de The Voice se rendront aux arènes Francis San Juan pour y interpréter leurs tous derniers hits.

Comme l'année passée, les 500 premières places seront vendues à 10 € et les 500 places suivantes à 12 €, au bar Le Pavillon.

> + d'infos sur www.lunel.com

Cross des écoles

Cette année, le cross des écoles se déroulera sur trois jours en raison des nouveaux rythmes scolaires. Les quelque 1 200 élèves devront donc se tenir prêts les 26, 27 & 29 mai 2015 pour participer à la compétition. Autre nouveauté de l'année, les enfants ne feront pas une boucle au départ de l'allée Baroncelli mais le rendez-vous sera donné au stade Fernand Brunel.

Attention aux moustiques !

À l'approche des beaux jours, l'Entente départementale de démoustication passe à l'offensive !

Afin de limiter la prolifération des moustiques, elle vous conseille de vider les récipients où l'eau pourrait stagner : soucoupes, seaux, jouets d'enfants, brouettes... De même, activez les pompes des piscines et insérez des poissons rouges dans vos bassins d'agrément.

POINT DE VUE

de Francine BLANC, adjointe à la Sécurité



“Notre police municipale est présente sur le terrain jour et nuit. Elle effectue un travail important de sécurité et de prévention.”

Une police municipale de proximité et de prévention

La police municipale de Lunel est l'une des rares polices municipales du département à être en service 24 h / 24 et 7 j / 7. Cette présence régulière, le professionnalisme et l'implication de nos agents permettent d'obtenir des résultats significatifs.

Une présence importante sur le terrain

Nous avons renforcé la surveillance des commerces à leur fermeture – plus particulièrement lors des fêtes de fin d'année – par des passages pédestres et en voiture, avec le soutien de la vidéoprotection. Nos policiers municipaux patrouillent aussi jour et nuit dans la ville, pour une présence dissuasive et préventive, mais également pour intervenir immédiatement dès que cela est nécessaire.

Les agents de la police municipale, en lien avec les agents de la CCPL, œuvrent enfin au quotidien pour lutter contre les dépôts sauvages sur la voie publique, notamment en centre-ville.

Des travaux ont également été réalisés afin de sécuriser le poste de police mais aussi permettre aux personnes à mobilité réduite d'y accéder plus facilement.

Des résultats probants

L'année 2014 nous a permis de constater une baisse notable de la petite délinquance et des cambriolages. Ces résultats sont le fruit d'un travail mené en étroite collaboration avec les services de la Gendarmerie.

LE GESTE ÉCO-CITOYEN

Hors des trottoirs !

Le stationnement des voitures sur les trottoirs est interdit. Il gêne la circulation des autres automobilistes et des piétons.

Les piétons sont parfois confrontés au problème des voitures stationnées sur les trottoirs. Ils doivent alors en descendre et marcher sur la route. Cela les expose aux dangers et s'avère plus compliqué pour les parents avec des poussettes ou pour les personnes à mobilité réduite. Conducteurs, respectez les piétons et utilisez les emplacements de stationnement ou les arrêts minute. Ils sont prévus à cet effet !



N° utiles

- > Mairie 04 67 87 83 00
mairie@ville-lunel.fr
- > Police Municipale 04 67 87 84 00
- > Pompiers 18 / 112
- > SAMU 15 / 115
- > Urgences 04 67 83 33 33
- > Hôpital de Lunel 04 67 87 71 00
- > Gendarmerie Nationale
04 67 83 06 23
- > Communauté de Communes
 - Accueil 04 67 83 87 00
 - Collecte déchets électriques & fer
0 8000 34400
- > Action Sociale - CCAS 04 67 87 84 97
- > Maison de la Justice et du Droit
04 67 83 61 54
- > Mission Centre-Ville 04 67 87 83 92
- > Office de Tourisme 04 67 71 01 37
- > Médiathèque 04 67 99 06 51
- > Accueil Information Jeunesse
04 67 87 84 12
- > Accueil Information Vie associative
04 67 87 83 93
- > ERDF 0810 333 034
- > GRDF 0800 473 333
- > RUAS-Véolia 0811 900 500
- > Hôtel des Impôts 04 67 87 86 01
- > Pôle Emploi :
 - 39/49 (demandeur)
 - 39/95 (entreprise)
- > CPAM 36/46
- > CAF 0 820 25 34 20
Prise de rdv au 04 67 83 49 83
- > Relais Assistantes Maternelles
04 67 71 68 15

"BIEN VIVRE À LUNEL"

LES CRÉDITS POLITIQUE DE LA VILLE VOTÉS POUR 2015

Lors du conseil municipal du 8 avril, la majorité municipale a voté les crédits 2015 pour le contrat de ville ainsi que pour les dispositifs "Ville Vie Vacances" et "Fonds Interministériels de Prévention de la Délinquance".

Dans le cadre de ces dispositifs, la Ville de Lunel engage plus de 92 000 € cette année pour permettre la réalisation d'actions auprès de l'enfance, la jeunesse, le soutien à la parentalité, l'accès à l'emploi et à la formation, l'accès aux droits, la prévention et la tranquillité publique.

Grâce à ces subventions octroyées par la ville, plusieurs associations lunelloises interviennent dans les quartiers connaissant des difficultés afin de renforcer la cohésion sociale : Art de Thalie, Ecrire, Face à sol, Agir pour la Maîtrise des Savoirs, Boutique d'Écriture, Passe Muraille...

"LUNEL FAIT FRONT"

Pour un référendum local !

Lors du dernier Conseil, Julia Plane a interrogé longuement le Maire sur le chantier pharaonique (2 ans) autour des arènes : Mise aux normes des arènes certes mais aussi couverture de ces dernières, suppression du jeu de boules couvert, construction d'une salle polyvalente et d'une salle d'exposition, reconstruction du pavillon et de l'ensemble du plateau, des allées et de la rue Tivoli.

Ce chantier titanesque va engloutir 6 millions d'euros (les trois-quarts de l'investissement 2014) alors que les rues et les réseaux d'eau de notre ville sont pour la plupart dans un état plus que déplorable.

Au regard de cette somme prohibitive, Lunel Fait Front souhaite que les Lunellois soient consultés par référendum puisque c'est eux et les générations futures qui paieront, pendant plusieurs années, la note de cet emprunt !

"AGISSONS ENSEMBLE POUR LUNEL"

Le Mot du mois : impôts

Le conseil municipal a lors du conseil municipal d'avril voté le maintien des taux d'imposition à leur niveau actuel ce qui est une bonne chose mais qui ne veut pas dire non augmentation des impôts.

Nous le savons, les impôts ont augmenté ces dernières années du fait de la municipalité qui a raboté l'abattement général à la base de 5 %, et de la réforme fiscale de Sarkozy qui a transféré la charge fiscale des entreprises (les plus grosses) vers les ménages.

La revalorisation des bases cadastrales entraînant dans le même temps une hausse de nos contributions dans de fortes proportions certaines années.

Les recettes fiscales de la commune ont donc progressé et il nous paraît normal qu'une redistribution se fasse notamment au travers des subventions aux associations qui elles n'ont pas bougé depuis longtemps.

Ph Moissonnier

Monsieur le Maire, Directeur de la publication, n'est pas responsable des propos et des chiffres des groupes politiques

BRÈVES

Concours photo de la Pescalune

Cette année le service culturel de la Ville de Lunel lance un concours photo sur La Pescalune.

Les volontaires pourront envoyer leur plus beau cliché de la fête locale. Trente seront retenus par un jury et exposés au Bocal cet été. Après avoir visité l'exposition, le public pourra alors voter et déterminer la plus belle photo.

> + d'infos sur www.lunel.com

On fait la fête entre voisins

Prenez date ! Cette année, la fête des voisins aura lieu le 29 mai. Les inscriptions débiteront donc en mairie le 4 mai et se clôtureront le 22 mai prochain. Quant aux kits (gobelets, affiches, invitations...), ils vous seront distribués le 26 mai en salle des mariages.

> + d'infos au 04 67 87 83 00 ou sur www.lunel.com

Stop aux chenilles processionnaires

Les chenilles processionnaires envahissent les pins et les chênes, selon l'espèce. Afin d'éviter la prolifération de ces insectes qui sont à l'origine de nombreuses allergies, la municipalité traite les espaces publics en hiver et détruit les nids restants au printemps.

Les particuliers peuvent également traiter leurs arbres grâce à des produits homologués ou faire appel à des professionnels pour supprimer les cocons de ces chenilles urticantes.

> Les 2, 9, 16, 23 & 30 / 05
Participez aux visites guidées du musée Médard
Tous les samedis à 10 h 30
+ d'infos : 04 67 87 83 95
www.museemedard.fr

> Du 6 / 05 au 5 / 06
Exposition de peinture de Chantal Capmas
Vernissage le 5 / 05 à 19 h
Le Bocal
+ d'infos : 04 67 87 84 19

> Le 8 / 05
Commémoration de la victoire de 1945
Office religieux à l'Église
Notre-Dame-du-Lac à 10 h
Cérémonie aux monuments aux morts à 11 h 15

> Du 15 / 05 au 17 / 05
Festival "Les Fruits de Thalie"
Les ateliers de l'Art de Thalie
présentent le travail de l'année
(musique, danse & théâtre)
Salle Georges Brassens
+ d'infos : 06 61 56 88 42
www.art2thalie.fr

> Le 16 / 05
Nuit européenne des musées
• Musée Médard : ouverture nocturne
et présentation de saynètes par la
compagnie du Léon, à partir de 20 h.
• Musée de la Tour des prisons : visites
guidées nocturnes de 18 h à 22 h.
+ d'infos : 04 67 87 83 95

> Le 22 / 05
Conférence-débat sur le thème du
harcèlement scolaire
Espace Castet
+ d'infos : 04 67 87 84 12

> Le 28 / 05
Conférence d'Hubert Delpont à partir de
son ouvrage "Parade pour une infante, le
périple nuptial XIV à travers le Midi de la
France (1659 - 1660)"
Le Bocal à 18 h 30
+ d'infos : 04 67 87 84 19

> Du 30 / 05 au 21 / 06
Exposition de peinture de Jean-Pierre
Gilly et de sculptures en céramique de
Florence Goellner
Vernissage le 29 / 05 à 19 h
Espace Louis Feuillade
+ d'infos : 04 67 87 84 19

> Les 30 et 31 / 05
"L'amour toujours"
Deux concerts de variété française à
l'occasion de la fête des mères
Salle Georges Brassens à 20 h 15 le 30 / 05
et à 15 h 15 le 31 / 05

+ d'infos :
> service Communication :
04 67 87 83 69
www.lunel.com

Jusqu'au 24 mai 2015

Réinterprétation de la femme

Après le cubisme, plongez dans l'hypercubisme avec Jean de Blanchard. Un artiste accompli qui met à l'honneur les formes féminines d'une manière très peu commune...

Sous le pinceau de Jean de Blanchard, la femme en voit de toutes les couleurs... Le peintre ne se satisfait pas d'une reproduction ou d'un simple portrait. Lui, il appartient au courant artistique de l'hypercubisme. Il peint les faces de boîtes de carton ou de bois pour les assembler et, ainsi, déstructurer ses modèles qu'il réveille ensuite de couleurs vives. Rouge, jaune, violet... Qu'importe la teinte, pourvu qu'elle soit vitaminée.

Autodidacte et artiste accompli, Jean de Blanchard propose ici une toute autre vision de la peinture et de la femme. En bref, cette exposition installée depuis le 29 avril à l'espace Louis Feuillade vaut le détour ! Elle restera en place jusqu'au 24 mai 2015.

+ d'infos :
> 04 67 87 84 19 ou www.lunel.com



Les 28 & 29 mai

Au cœur des traditions camarguaises



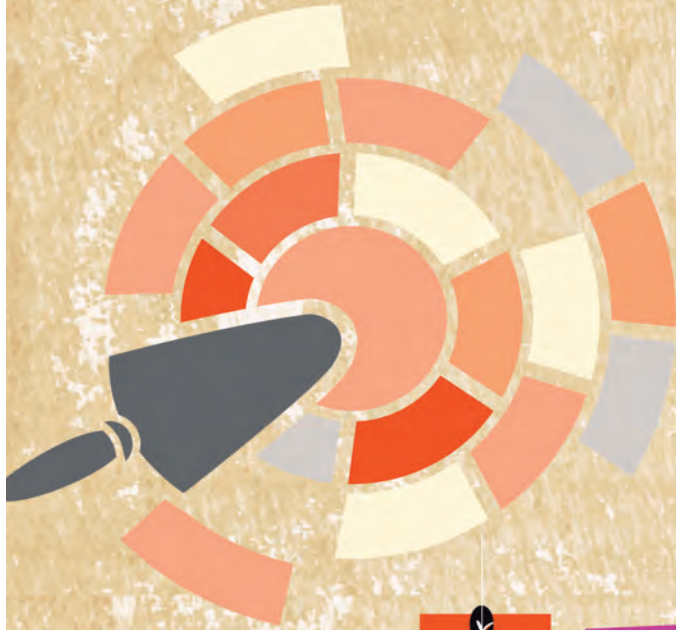
Chaque année, l'association Trophée Pescalune invite les élèves de CM2 des écoles lunelloises à participer aux journées pédagogiques. Elles se dérouleront les 28 et 29 mai 2015 et ont pour but d'initier les jeunes aux traditions camarguaises.

Durant ces journées, ils visiteront la manade de Jean & Iris Lafon et pourront ainsi en apprendre davantage sur ses activités, mais également sur la faune et la flore locales.

Ces journées pédagogiques se clôtureront par une course camarguaise offerte par l'école des raseteurs de Lunel. Elle aura lieu le 29 mai 2015, à partir de 14 h, aux arènes Francis San Juan.

CAP' Façade

AIDES AU RAVALEMENT DE VOTRE FAÇADE
ET À LA MISE EN VALEUR DE VOTRE VITRINE



Embellissez !

NOUS VOUS

AIDONS !

Informations

Mission Centre Ville

☎ 04 67 87 83 92

✉ centreville@ville-lunel.fr

📍 Place J. Jaurès à LUNEL



POUR LES PROPRIÉTAIRES
ET LES COMMERÇANTS
DE LUNEL