

Le Journal municipal de la Ville de Lunel

## Quinze ans d'évolution en matière de soins

Dossier spécial pages 6 & 7



**PETITE ENFANCE**.....p4 > Le Manège enchanté a dix ans !  
**PORTRAIT**.....p8 > Marie-Hélène Geispieler, un coeur d'or...ganiste !  
**POINT DE VUE** .....p9 > Pierre Soujol présente le Pôle d'échange multimodal



**lunel**  
www.lunel.com



p4

## p3 > Édito du Maire

De l'ambition pour Lunel

## p4 - 5 > Ville

- Le Manège enchanté a dix ans !
- Des voiries entretenues
- Six médailles pour le Lunellois



p6-7

## p6 - 7 > Dossier du mois

Quinze ans d'évolution en matière de soins !

## p8 > Portrait

Marie-Hélène Geispieler : un coeur d'or...ganiste !

## p9 > Point de vue

Pierre Soujol : le Pôle d'échange multimodal de Lunel, un enjeu important de développement



p11

## p11 > Agenda

Vos rendez-vous du mois

Cette publication est un résumé de l'actualité lunelloise. Toute reproduction, par quelque procédé que ce soit, est strictement interdite. Tirages : 14 000 exemplaires.  
Dépôt légal : janvier 2015 – Directeur de publication : M. le Maire de Lunel - Rédaction : Service Communication - 240 av. Victor Hugo - CS 30403 - 34 400 Lunel - [www.lunel.com](http://www.lunel.com)  
[mairie@ville-lunel.fr](mailto:mairie@ville-lunel.fr) - Impression : Impact imprimerie / Distribution : Contacts - Le procès verbal intégral des séances du conseil municipal peut être consulté en mairie.



Imprimé avec des encres végétales sur du papier 100% recyclé



“Avec mon équipe municipale, nous portons une ambition pour Lunel.”



Chères Lunelloises, chers Lunellois,

Il y a un an, vous m'avez renouvelé votre confiance afin de poursuivre, avec mon équipe, notre action en faveur de l'amélioration de notre qualité de vie.

En douze mois, nous avons engagé la mise en œuvre du programme que nous vous avons proposé et qui repose à la fois sur la structuration de la ville et sur le renforcement de la cohésion sociale.

Sur la structuration de la ville, nous avons lancé le projet de l'Espace des Arènes, la réhabilitation de l'avenue Maréchal de Lattre de Tassigny, la réalisation du Pôle d'échange multimodal de la gare de Lunel, ou encore l'extension de la clinique Via Domitia au Pôle santé. Nous poursuivons notre politique d'acquisitions immobilières en centre-ville. Nous avons aussi obtenu l'inscription de la déviation de la RN 113 au contrat de plan État-Région 2015-2020.

Sur le renforcement de la cohésion sociale, nous avons mis en place le Conseil Local de Sécurité et de Prévention de la Délinquance (CLSPD). Nous avons créé le service jeunesse avec les Activités Municipales de Loisirs, l'accueil information jeunesse et information vie associative à l'Espace Castel. Depuis quelques mois, nous préparons aussi le nouveau contrat de ville 2015-2020 dans lequel nous avons déterminé comme priorité l'enfance, la jeunesse et le soutien à la parentalité. Nous poursuivons bien évidemment notre action auprès du tissu associatif lunellois et en matière d'animations.

Ainsi, nous marchons sur nos deux jambes : continuer à équiper et organiser notre ville tout en s'attachant à favoriser l'humain. Cela sans augmenter les taux communaux de la taxe d'habitation et de la taxe foncière depuis onze ans.

Nous avons une ligne claire fondée sur une ambition pour Lunel.

Une ambition nourrie par la confiance que nous avons dans l'avenir et dans la jeunesse de Lunel. Une ambition pour l'image de notre ville qui dispose d'un fort potentiel. Une ambition ouverte sur le monde dans lequel nous vivons. Une ambition partagée avec notre Communauté de Communes. Une ambition réaliste qui répond aux contraintes notamment budgétaires auxquelles nous devons faire face.



**MAIRIE DE LUNEL**  
240 avenue Victor Hugo  
CS 30403  
34 403 LUNEL CEDEX  
+33 (0)4 67 87 83 00  
[www.lunel.com](http://www.lunel.com)

**Claude ARNAUD**  
Maire de Lunel  
Président de la CCPL



Entre 70 et 80 enfants passent par le Manège enchanté chaque année.

### Petite enfance

## Le Manège enchanté a dix ans !

En juin prochain, le Manège enchanté soufflera ses dix bougies. Focus sur ce pôle Petite Enfance.

Inaugurée le 19 mars 2005, le Manège enchanté, structure municipale multi-accueil de la petite enfance, reçoit entre 70 et 80 petits Lunellois par an.

Pour s'occuper de ces bouts de choux, âgés de deux mois et demi à quatre ans, quinze personnes sont mobilisées et entièrement dédiées à leur bien-être : directrice, éducatrices,

auxiliaires de puériculture, CAP Petite Enfance et personnel d'entretien.

Divisés en quatre sections, les enfants ont, ici, toute l'attention et tous les équipements nécessaires à leur éveil. Des sorties sont également organisées pour les plus grands, comme les visites mensuelles aux serres municipales. Des initiatives idéales pour leur faire découvrir d'autres univers et d'autres activités.

Pour célébrer cet anniversaire si particulier, une soirée sera organisée le 12 juin 2015, dans le parc du Manège enchanté. Un spectacle suivi d'un apéritif sera proposé aux invités pour souffler les dix bougies de la structure. Un rendez-vous immanquable !

### Qualité de vie

## Le verre s'enterre à Lunel



Cinq colonnes à verre enterrées vont être installées. Implantés au Mas de Paché, rue des Meunières, allée du grand Trianon, boulevard Sainte-Claire et à proximité du stade Brunel, ces conteneurs remplacent des bennes désuètes ou comblent un manque en matière de collecte de verre. Étant enterrés, ces dispositifs permettent d'alléger le paysage urbain et améliorent ainsi la qualité de vie, tout en s'intégrant dans une démarche de développement durable.



## Travaux

# Des voiries entretenues

D'importants chantiers de réfection vont être entrepris dans les semaines à venir. Des projets qui s'intègrent au plan d'entretien lancé en 2001 par la municipalité.

À l'instar de la rue Henri Reynaud, dont la réfection a été achevée début mars, seize rues et quartiers vont être concernés par des travaux au premier semestre 2015. Depuis 2001, la municipalité a en effet lancé un vaste programme d'entretien des rues qui inclut la réfection des voiries, des canalisations, la création de cheminements ou d'ava-loirs, ainsi que la conformité des installations lumineuses.

La rue de la Farigoule et l'impasse du Romarin sont ainsi impactées par ces travaux. En plus de la réfection du réseau d'eaux usées, de la chaussée et des trottoirs, de nouveaux candélabres à LED vont être installés, moins énergivores



et tout aussi lumineux. La rue du Ponant est également concernée par ces chantiers. La voirie va y être totalement refaite. L'ensemble de ces travaux participent au bien-être de chacun.

## Récompenses

# Six médailles pour les vins du Lunellois

Différentes cuvées de muscat de Lunel ont fait sensation au Salon international de l'agriculture. Une fierté pour le Lunellois.

Les produits de notre région ont été plébiscités lors du dernier Salon international de l'agriculture qui avait lieu à Paris, du 21 février au 1<sup>er</sup> mars 2015. Au total, six cuvées ont été récompensées par le Concours général qui, depuis 1870, met en compétition les meilleurs produits régionaux.

Côté muscat, les jurés ont attribué la médaille d'or à la cuvée Prestige, à celle du château de la Devèze et à celle du muscat de Printemps. Au total, 75 000 bouteilles de ces précieux breuvages vont être mises sur le marché au mois de juin, estampillées de la



célèbre feuille de chêne dorée. Quant à la cuvée des Vignerons du muscat de Lunel et à celle du château de Verargues, elles ont décroché des médailles d'argent.

Dernier lauréat de ce concours: le vin rouge de La Coste-Moynier, cuvée 2013. Luc Moynier remporte ainsi sa dixième médaille.



## Vacances de printemps

La Ville et ses associations œuvrent pour offrir à vos enfants des vacances bien remplies. Ils auront ainsi le choix entre des activités sportives, culturelles. Un programme riche et varié qui devrait satisfaire le plus grand nombre !

Programme disponible sur [www.lunel.com](http://www.lunel.com) et à l'Accueil Information Jeunesse de l'espace Castel (04 67 87 84 12).

## Santé

# Quinze ans d'évolution en matière de soins



Le pôle santé Professeur Louis Serre a été inauguré en 2007

Depuis le début des années 2000, la municipalité concentre ses efforts sur l'élargissement de l'offre de soins. Avec l'extension du pôle santé Professeur Louis Serre, c'est une nouvelle étape qui est franchie.

La première pierre de l'extension de la clinique Via Domitia a été posée le 21 février 2015. Pour l'occasion, Claude Arnaud était bien entouré. Jean-Paul Rouvière, gérant de la structure immobilière de la clinique, Serge Constantin, président du groupe Clinipôle et d'autres personnalités

locales avaient fait le déplacement. Et pour cause, ce chantier de 4,4 millions d'euros est l'aboutissement d'un travail de longue haleine. Après le rapatriement de services médicaux dans la cité pescalune, il s'agit d'élargir encore davantage l'offre de soins.

### 2000 : un constat inquiétant

Au début du XXI<sup>e</sup> siècle, l'offre de soins à Lunel était réduite à sa plus simple expression. Il n'existait plus qu'une permanence de soins qui, certains jours, n'était plus assurée.





Lunel s'engage dans la lutte contre le cancer du sein.

En bref, pour accéder à des soins convenables, Montpellier semblait être l'unique solution. Une logique coûteuse et compliquée pour les quelque 100 000 habitants du bassin lunellois. La Ville de Lunel a donc cherché à enrichir l'offre de soins.

#### 2002 : les prémices d'un renouveau

Différentes actions ont alors été menées et ont abouti à la mise en place de certaines structures, à commencer par le retour du Mammobile. Régulièrement, depuis le début des années 2000, le camion rose et blanc s'installe sur les allées Baroncelli et propose aux femmes de 40 à 75 ans un dépistage gratuit du cancer du sein. Une initiative suivie en 2002 par l'ouverture de la maison médicale. Établissement qui, dix ans plus tard, a été transformé en service d'urgences, ce qui a ainsi permis l'installation de matériel et l'ouverture d'un service d'hospitalisation de courte durée en cas de surveillance intensive, tout ceci sous la direction de médecins urgentistes présents 24 h/24.

#### 2007 : la santé devient un atout à Lunel

Ce service d'urgence est entièrement intégré au pôle santé Professeur Louis Serre, depuis sa mise en service en janvier 2007. Cet hôpital de 6 500 m<sup>2</sup> comprend une soixantaine de lits et abrite le SMUR (service mobile d'urgence et de réanimation), des services d'auto-dialyse, de radiologie

### Et l'IRM, c'est pour bientôt ?

L'installation d'une imagerie par résonance médicale revient à l'ARS qui analyse les besoins du département en fonction du délai d'attente de rendez-vous. Celui-ci est plus long dans le secteur lunellois entre 2013 et 2014, et deux IRM attendraient d'être installées dans l'Hérault. Peut-être que les 60 m<sup>2</sup> supplémentaires du service de radiologie, prévus dans l'extension du pôle santé, la pousseront à prendre une décision favorable à Lunel. À suivre...

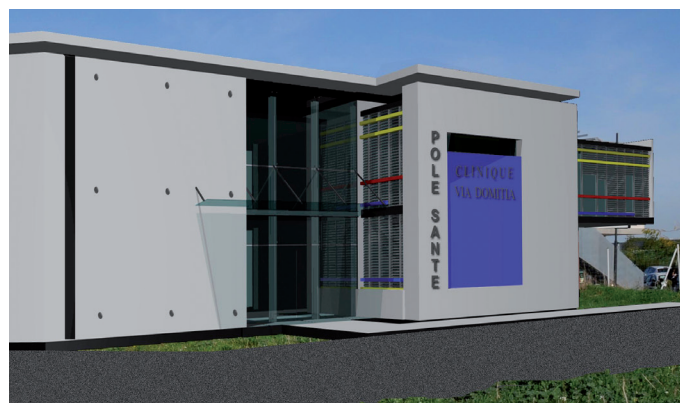
équipé d'un scanner, d'urgences, ainsi que cinq blocs opératoires dont un spécialement dédié à l'ophtalmologie et une salle de kinésithérapie. Ces équipements sont indispensables pour les patients qui, auparavant, étaient contraints de se rendre à Montpellier ou Nîmes pour effectuer les examens ou rencontrer des spécialistes. Et si la municipalité a porté ce projet à bout de bras en offrant notamment les terrains nécessaires à sa réalisation, elle est aujourd'hui récompensée par une fréquentation en augmentation. Ainsi, 20 285 passages aux urgences ont été comptés en 2014, soit 19 % de plus que l'année précédente. Côté chirurgie, 8 500 actes ont été effectués la même année.

#### 2016 : l'avenir de la santé lunelloise

Ces chiffres justifient donc l'extension du pôle santé. Ces 1 800 m<sup>2</sup>, auxquels pourra être ajouté un étage de 1 000 m<sup>2</sup>, devrait voir le jour au premier trimestre 2016. Certains services seront créés comme les services d'odontologie, d'orthopédie, de kinésithérapie, d'ORL, de psychologie et de pédiatrie. D'autres seront agrandis comme celui des urgences qui gagnera 60 m<sup>2</sup> afin de créer une filière courte ("bobologie"), ou encore celui de la chirurgie dans lequel un bloc sera dédié à la chirurgie orthopédique. D'ores et déjà, deux nouveaux chirurgiens ont été recrutés à Lunel. Autant de progrès dans l'offre de soins dont les Lunellois et leurs voisins peuvent se féliciter.

### Une structure privée & publique

Le pôle santé Pr. Louis Serre est un bel exemple de collaboration entre les secteurs public et privé. La structure abrite l'hôpital local de Lunel et la clinique Via Domitia appartenant au groupe Clinipôle. Une synergie rare qui s'efforce d'évoluer constamment au service de tous les patients du bassin de santé du Lunellois.



Fin des travaux d'extension du pôle santé prévus en 2016.

# Marie-Hélène Geispieler : un coeur d'or...ganiste !

Marie-Hélène Geispieler prend sa retraite de la présidence des Amis de l'orgue mais reste présidente d'honneur et profite pleinement de sa passion : l'orgue.



Marie-Hélène Geispieler, c'est un petit bout de femme avec une personnalité affirmée et un cœur en or qui a beaucoup œuvré pour sa passion : l'orgue. Fille de musiciens, elle a suivi les traces de sa tante organiste : *"Au conservatoire de Nice, je jouais du piano, sans réel plaisir. C'est quand j'ai rencontré Pierre Cochereau – organiste titulaire à Notre-Dame de Paris – que j'ai été séduite par l'orgue. Finalement, le solfège et le piano m'ont servie !"* plaisante-t-elle. Après le conservatoire, elle a ensuite fait des académies d'été afin d'en apprendre davantage encore sur son instrument fétiche.

### Restaurer l'orgue : objectif atteint !

Ce n'est qu'en 1994 qu'elle arrive à Lunel pour y enseigner l'éducation musicale et qu'elle choisit de continuer un combat entamé en 1975 par l'association des Amis de

l'orgue : restaurer et compléter l'instrument qui trône dans l'église Notre-Dame-du-Lac. *"Il date de 1856 et était resté inachevé par manque d'argent de la paroisse. Grâce à un travail de longue haleine mené par l'association, à force de demandes de subventions auprès de la Ville qui nous a beaucoup aidés, nous sommes parvenus à le faire restaurer conformément aux devis laissés par Cavaillé-Coll. Nous en sommes fiers"* précise-t-elle.

### L'orgue au rayonnement international

Si Marie-Hélène Geispieler ne tarit pas d'éloges sur ce bijou, c'est qu'il est d'une qualité rare : *"Cavaillé-Coll sont les plus grands facteurs d'orgues du XIX<sup>e</sup> siècle et sont également à l'origine des plus beaux instruments de la capitale à l'image de celui de Notre-Dame de Paris. Mais il y en a peu, comme celui de Lunel, qui n'ont pas été modifiés et qui sont restés fidèle aux plans d'origine"*. Ainsi, l'orgue de Lunel s'est forgé une réputation qui dépasse les frontières. À tel point que bon nombre de professionnels le connaissent. Dernièrement, Olivier Vernet, organiste titulaire de la cathédrale de Monaco, et Cédric Meckler, ont fait le déplacement pour enregistrer le treizième opus de la collection *Sur la route des orgues*, dans les bacs depuis le 10 mars 2015. *"Beaucoup d'organiste voudraient jouer ici et les connaisseurs ne refusent jamais une invitation. Il y a même une liste d'attente !"* s'exclame-t-elle. Et d'ajouter : *"C'est aussi bien car les grands savent le mettre en valeur"*.

### Une retraite bien méritée

Après 18 ans de bons et loyaux services à la présidence des Amis de l'orgue, Marie-Hélène Geispieler a néanmoins choisi de céder son titre à Michèle Dancan : *"J'ai beaucoup accompli pour cet orgue mais, désormais, je laisse la place."* Elle reste cependant organiste titulaire de Notre-Dame-du-Lac et présidente d'honneur de l'association, elle continue donc de faire ses gammes dans l'église de Lunel, de prendre soin de son instrument, et de jouer, avec ses trois co-titulaires, à l'occasion de messes. Mais c'est tout... et c'est déjà pas mal !

## BRÈVES

---

### Commémoration

Le dimanche 26 avril 2015, une cérémonie d'hommage sera organisée à l'occasion de la Journée nationale du souvenir des déportés.

La Ville de Lunel invite toute la population à y participer afin de commémorer le sacrifice des déportés de la seconde guerre mondiale. Rendez-vous à 11 h, au pied du Monument aux morts.

### Collecte de sang

Les jeudi 23 et vendredi 24 avril 2015, de 14 h à 19 h 30, une grande collecte de sang est organisée à l'Hôpital local de Lunel.

Différents types de dons sont organisés. Ici, il s'agit d'un don de sang dit "total", qui est la technique la plus courante. Ainsi, le prélèvement concerne les trois principaux composants sanguins. Les plaquettes, le plasma et les globules rouges sont ensuite séparés.

### Fermeture de la piscine Aqualuna

La piscine municipale Aqualuna sera exceptionnellement fermée le lundi 6 avril 2015. Pour le reste du mois, elle sera ouverte selon les horaires normaux d'ouverture. Rappelons que, pendant les vacances scolaires, la piscine est ouverte du lundi au vendredi de 12 h à 19 h, le samedi de 12 h à 17 h et le dimanche de 8 h 30 à 13 h. Pour consulter ces horaires, rendez-vous sur le site [www.lunel.fr](http://www.lunel.fr).



## POINT DE VUE

de Pierre SOUJOL, 1<sup>er</sup> adjoint au Maire



“Depuis quelques années, la Ville de Lunel a engagé d'importantes études pour la création d'un pôle d'échange multimodal (PEM) dans le quartier de la gare.”

## Le PEM de Lunel, un enjeu important de développement

D'ici quelques années, un pôle d'échange multimodal (PEM) devrait voir le jour à Lunel. Son objectif est d'organiser de manière cohérente l'accès et la gestion de tous les modes de déplacement au niveau de la gare : transports collectifs, voitures particulières, taxis, piétons et vélos. Le PEM constitue, pour Lunel et son territoire, un enjeu important de développement.

### Un projet nécessaire

Lunel est la 1<sup>ère</sup> gare TER régionale. Le nombre de voyageurs annuels a doublé en six ans pour atteindre aujourd'hui un million d'utilisateurs. La création de la ligne à grande vitesse prévue en 2017 permettra l'ouverture d'une voie dédiée au trafic entre Lunel et Sète. À l'horizon 2020, l'évolution des utilisateurs est estimée à 1,4 million en raison notamment du cadencement et de la mise en place des trains O.T. (Origine-Terminus).

### Un enjeu majeur

Porté par la Communauté de Communes du Pays de Lunel depuis janvier 2015 et en partenariat avec l'État, la Région, la SNCF et le Conseil Général, le PEM s'inscrit dans la réflexion globale d'un projet urbain mené par la Ville. Enjeu majeur au regard de l'emploi, du développement économique, du tourisme, la gare de Lunel pourrait constituer une desserte centrale dans l'aménagement du territoire qui se dessine entre Montpellier et Nîmes.

## LE GESTE ÉCO-CITOYEN

### Crépissez vos murs

Les beaux jours sont de retour. C'est l'occasion de vous attaquer aux travaux extérieurs.

Les parpaings laissés à nus, c'est laid ! Alors qu'ils ne donnent pas une très belle image de votre maison et détériorent celle de la ville, vos murs bruts peuvent être refaits en un clin d'œil et à un prix accessible. Ravivez votre devanture à moindre frais, protégez votre construction des affres du temps et contribuez ainsi à la qualité de la ville.



## N° utiles

- > Mairie 04 67 87 83 00  
mairie@ville-lunel.fr
- > Police Municipale 04 67 87 84 00
- > Pompiers 18 / 112
- > SAMU 15 / 115
- > Urgences 04 67 83 33 33
- > Hôpital de Lunel 04 67 87 71 00
- > Gendarmerie Nationale  
04 67 83 06 23
- > Communauté de Communes
  - Accueil 04 67 83 87 00
  - Collecte déchets électriques & fer  
0 8000 34400
- > Action Sociale - CCAS 04 67 87 84 97
- > Maison de la Justice et du Droit  
04 67 83 61 54
- > Mission Centre-Ville 04 67 87 83 92
- > Office de Tourisme 04 67 71 01 37
- > Médiathèque 04 67 99 06 51
- > Accueil Information Jeunesse  
04 67 87 84 12
- > Accueil Information Vie associative  
04 67 87 83 93
- > ERDF 0810 333 034
- > GRDF 0800 473 333
- > RUAS-Véolia 0811 900 500
- > Hôtel des Impôts 04 67 87 86 01
- > Pôle Emploi :
  - 39/49 (demandeur)
  - 39/95 (entreprise)
- > CPAM 36/46
- > CAF 0 820 25 34 20  
Prise de rdv au 04 67 83 49 83
- > Relais Assistantes Maternelles  
04 67 71 68 15

## "BIEN VIVRE À LUNEL"

0 % D'AUGMENTATION DES TAUX COMMUNAUX DEPUIS 11 ANS !

Pour la 11<sup>ème</sup> année consécutive, la Majorité Municipale a fait le choix de ne pas augmenter les taux communaux d'imposition de la taxe d'habitation, de la taxe foncière bâti et de la taxe foncière non bâti.

Cette importante décision sera adoptée au prochain conseil municipal du 8 avril.

Depuis 11 ans, les taux communaux de ces 3 taxes ont donc connu une évolution de 0 %. Alors que pendant la même période, ces mêmes taux augmentaient en moyenne nationale de 7,2 %.

Dans un contexte économique et social difficile, les élus de la Majorité Municipale ont une attitude responsable en matière de fiscalité.

Malgré cela, il est probable que vos impôts locaux augmentent tout de même. Sachez donc que la Ville de Lunel n'a aucune prise sur ces augmentations.

## "LUNEL FAIT FRONT"

Lunel Fait Front ne s'oppose que si c'est justifié !

On accuse à tort le Front National d'être systématiquement contre tout. Cela fait partie de "ces images d'Épinal" véhiculées par des politiciens en panne d'idées ou de bon sens.

Lors du Conseil municipal du 25 février 2015, nous ne nous sommes abstenus que sur les prolongations de 6 mois au contrat d'affermage du service d'eau potable et d'assainissement en raison du manque d'anticipation de la majorité sur ces deux dossiers.

Mais, nous avons voté en faveur des autres rapports. Ainsi, la rénovation de l'entrée de ville, route de Montpellier, a été votée (programme FN) tout comme celle de l'aménagement de l'avenue des Quatre Saisons ou la modernisation des moyens de communication de la police municipale.

Au contraire des partis du Système, seul le bon sens guide notre action pour Lunel !

## "AGISSONS ENSEMBLE POUR LUNEL"

La ville vient de lancer la mise en oeuvre de son projet de réhabilitation des arènes.

Mise en conformité obligatoires.

Restructuration.

Sur le premier volet et une partie du second on ne peut qu'être d'accord tant nos arènes ont besoin d'une mise aux normes d'accessibilité et de sécurité.

Idem avec l'amélioration de l'accueil des manifestations taurines et l'accueil de spectacles.

L'augmentation de la capacité d'accueil de 1000 places assises, la couverture des gradins, et sur l'organisation de compétitions sportives (tennis, handball, patinoire ...) qui sont annoncés, laissent songeur.

Combien cela coutera, qui gèrera cet équipement et à quel prix ?

La grenouille veut elle devenir plus grosse que le boeuf ?

Quand on voit les difficultés de l'Open de tennis à l'aréna, et que l'on se rappelle le sort des arènes de Nîmes on ne peut que s'inquiéter.

Monsieur le Maire, Directeur de la publication, n'est pas responsable des propos et des chiffres des groupes politiques

## BRÈVES

---

### Dimanches en musique

Les animations musicales sont de retour sur le Cours Gabriel Péri.

Tous les dimanches matin, à partir de 10 h 30, au pied du Pescalune, différentes formations se produisent pour le plus grand plaisir des passants. Jazz, variété, soul, flamenco ou encore rock, il y en a pour tous les goûts.

Votre nouveau rendez-vous dominical est pris !

### Épandage de printemps

La campagne d'épandage de printemps des boues de la station d'épuration de Lunel a commencé mi-mars et continuera, par intermittence, jusqu'à la fin du mois de mai. Comme chaque année, toutes les précautions sont prises pour limiter les nuisances. Ainsi, les boues seront transportées dans des bennes couvertes et immédiatement répandues en bout de champs, sans stockage.

### Cantines.com devient bon'App

Cantines.com a laissé sa place à bon'App ([www.bonapp.elior.com](http://www.bonapp.elior.com)). Ce nouveau site internet, actif depuis le 16 février 2015, permet aux parents de consulter les menus du groupe Élior et de payer leurs factures en ligne. Pour plus de maniabilité et d'accessibilité, le site est également décliné en applications disponibles sur smartphone et tablette (Apple, Google & Windows).



### > du 1<sup>er</sup> au 3 / 04

25<sup>èmes</sup> Rencontres Ciné-Jeunes.  
Cinéma Athénée & lycée Feuillade.  
+ d'infos : 04 67 83 39 59.

### > les 4 & 5 / 04

Rencontres départementales chorégraphiques.  
Concours de danse contrôlé par la Fédération française de la danse.  
Salle Brassens.  
+ d'infos : 04 67 70 62 14.

### > les 4, 11, 18 & 25 / 04

Visites guidées du patrimoine écrit.  
Musée Médard à 10 h 30.  
+ d'infos : 04 67 87 83 96.

### > 07 / 04

Grand loto de Pâques.  
Foyer municipal des retraités à 14 h 45.  
+ d'infos : 04 67 87 83 99.

### > 8 / 04

"Days of nothing" de Fabrice Melquiot, par la compagnie du Veilleur.  
Salle Brassens à 20 h 30.  
+ d'infos : 04 67 22 03 78.

### > 11 / 04

6<sup>ème</sup> Printemps de la Scène ouverte.  
Salle Brassens de 13 h à minuit.  
+ d'infos : 06 60 94 84 51.

### > 12 / 04

Lunel Graines de danseurs.  
Concours de danse parrainé par la danseuse étoile Marie-Agnès Gillot.  
Salle Brassens à 15 h.  
+ d'infos : 04 67 83 35 54.

### > les 15 & 22 / 04

Atelier des petits bibliophiles autour des "Oiseaux" de Buffon.  
Musée Médard de 10 h à 12 h.  
+ d'infos : 04 67 87 83 95.

### > 25 / 04

"Sexe & jalousie" de Marc Camelotti, par les Compagnons de la Comédie de Lunel.  
Salle Brassens à 21 h.  
+ d'infos : 06 63 14 48 09.

### > 28 / 04

"Mademoiselle Rêve", spectacle de Filomène & Cie destiné aux enfants à partir de six mois.  
Salle Brassens à 9 h 30 et 10 h 30.  
+ d'infos : 04 67 87 83 96.

### > 29 / 04

Goûter dansant de Pâques.  
Salle Brassens à 14 h 30.  
+ d'infos : 04 67 87 83 99.

### > du 30 / 04 au 24 / 05

Exposition de peinture de Jean de Blanchard.  
Vernissage le 29 / 04 à 19 h.  
Espace Feuillade entrée libre & gratuite.  
+ d'infos : 04 67 87 84 19.

#### + d'infos :

> service Communication :  
04 67 87 83 69  
www.lunel.com

## Le 2 avril

# Un duo explosif au Bocal

Une nouvelle exposition de peinture et de photographies s'installe à Lunel. Aline Jansen et Marie-Christine Schrijen se partagent le Bocal pour un résultat époustouflant.

L'une peint. L'autre photographie. Les deux réunies produisent un travail remarquable. Aline Jansen et Marie-Christine Schrijen s'installent au Bocal pour une exposition unique, à mi-chemin entre l'abstrait et le concret. Aline Jansen déstructure paysages et personnages pour former des compositions magistrales. De son côté, Marie-Christine Schrijen se concentre sur des paysages et des sculptures soumises à l'érosion et, grâce à son filtre infrarouge, donne à ses clichés des nuances hors du commun. De leurs travaux se dégage une atmosphère fantasque que vous pourrez apprécier lors du vernissage de l'exposition qui aura lieu le 2 avril à 19 h. Pour les absents, les œuvres resteront en place jusqu'au 26 avril 2015.

#### + d'infos :

> espace Louis Feuillade : 04 67 87 84 19



## Le 6 avril

# Concours de manades de Pâques



Comme le veut la tradition, ce nouveau lundi de Pâques sera marqué par un grand concours de manades. Ce 6 avril 2015, les aféciounas et amateurs de courses camarguaises sont donc attendus à 16 h aux arènes de Lunel, pour assister au deuxième rendez-vous de la saison taurine.

Les raseteurs, qui allieront jeunesse et expérience, affronteront sept taureaux issus des manades Vinuesa et de la Galère et tenteront de se démarquer. Rappelons en effet que cette rencontre compte pour le 32<sup>e</sup> Trophée Pescalune, qui compte lui-même pour le Trophée des As.

Frissons garantis !



The image features two elegant wine glasses filled with a golden white wine, set against a soft-focus green background. In the foreground, several clusters of ripe, yellowish-gold muscat grapes are displayed, some with a slight blush. A large, stylized orange brushstroke graphic is positioned behind the text.

**LUNEL...**

**ET SON  
MUSCAT**

L'ABUS D'ALCOOL EST DANGEREUX POUR LA SANTÉ. À CONSOMMER AVEC MODÉRATION

